



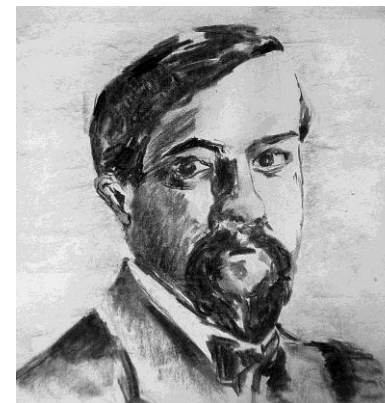
**GALERIA I OŚRODEK PLASTYCZNEJ
TWÓRCZOŚCI DZIECKA W TORUNIU**



TORUŃSKA ORKIESTRA SYMFONICZNA
PL-87-100 TORUŃ
Rynek Staromiejski 6;
tel/fax. (0-56)622-88-05
e-mail: orkiestrasymfoniczna@op.pl
Internet: www.tos.art.pl

KONKURS MUZYCZNY

**CLAUDE DEBUSSY
ŻYCIE I TWÓRCZOŚĆ**



TORUŃ 2012

REGULAMIN

Organizator konkursu:

Toruńska Orkiestra Symfoniczna – Dział Organizacji Koncertów i Audycji Szkolnych
Galeria i Ośrodek Plastycznej Twórczości Dziecka w Toruniu

Cele konkursu:

Przybliżenie młodzieży faktów z życia i twórczości Claude Debussy, pojęcia impresjonizmu jako kierunku w sztuce oraz zainteresowanie uczniów aktualnymi wydarzeniami kulturalnymi.

Uczestnicy:

W konkursie mogą wziąć udział uczniowie uczęszczający do ogólnokształcących szkół podstawowych z terenu województwa kujawsko-pomorskiego

Organizacja konkursu:

Konkurs przebiegać będzie w trzech etapach:

I etap nauczyciele przeprowadzają w szkołach test teoretyczny – do 10. lutego 2012 r.

II etap nauczyciele przeprowadzają w szkołach test słuchowy w dniach 12 – 16. marca 2012 r.

III etap zwycięzcy, wyłonieni na podstawie I i II etapu wezmą udział w warsztatach plastycznych organizowanych przez Galerię i Ośrodek Plastycznej Twórczości Dziecka w Toruniu (Rynek Nowomiejski 17). Zajęcia odbędą się w maju 2012r. w godzinach przedpołudniowych - dokładne terminy zostaną ustalone po wyłonieniu finalistów. Wszelkie materiały i przybory plastyczne zapewniają organizatorzy. Dojazd uczniów wraz z opiekunami należy zorganizować we własnym zakresie. Wszyscy uczestnicy warsztatów plastycznych przystępują do finału, który przeprowadzony będzie w Toruniu 6. czerwca 2012 r.

Etap I

Przekazanie regulaminu i testu do szkół – do 30. listopada 2011 r.
Szkoły potwierdzają pisemnie do 13. stycznia 2012 r. przystąpienie do konkursu. Do 10. lutego 2012 r. nauczyciele przeprowadzają test w szkołach.

Etap II

Uczestnicy konkursu, którzy bezbłędnie rozwiązali test w I etapie przystępują do rozwiązania testu słuchowego (12 – 16. marca 2012r.). CD z nagraniami przekazane będą do szkół do 20. stycznia 2012 r. Do 30 marca 2012r. nauczyciele przesyłają imienną listę uczestników III etapu na adres organizatora (max. 3. uczestników z placówki)

Etap III

W ramach III etapu odbędą się warsztaty plastyczne organizowane przez Galerię i Ośrodek Plastycznej Twórczości Dziecka w Toruniu. Z prac, które powstaną podczas spotkań plastycznych stworzymy wystawę towarzyszącą finałowi konkursu.

Spotkanie finałowe, które odbędzie się w Sali Wielkiej Dworu Artusa w Toruniu, będzie obejmować następujące zadania:

test słuchowy w formie koncertu, na który złożą się utwory Claude Debussy; krzyżówkę z hasłem i pytania teoretyczne z zakresu aktualnego tematu konkursu.

Po Finale nastąpi uroczyste ogłoszenie wyników i wręczenie nagród.

TEST - szkoła ponadpodstawowa

Rozwiązanie testu polega na zaznaczeniu prawidłowej odpowiedzi.

1. Claude Debussy żył w latach:
 - a) 1853 – 1910
 - b) 1872 – 1925
 - c) 1862 – 1918
2. Miejsce urodzenia kompozytora to:
 - a) Saint Germain-en-Laye
 - b) Limoges
 - c) Toulouse
3. Instrument, na którym uczył się grać Claude Debussy to:
 - a) fortepian
 - b) skrzypce
 - c) flet
4. Imiona rodziców kompozytora to:
 - a) Marie, Antoione
 - b) Thomas, Gulietta
 - c) Victorine, Manuel-Achille
5. Claude Debussy studiował w konserwatorium w:
 - a) Brukselii
 - b) Warszawie
 - c) Paryżu
6. Studia w Konserwatorium Debussy rozpoczęł w wieku:
 - a) 8 lat
 - b) 10 lat
 - c) 11 lat
7. Kto był pierwszym nauczycielem Claude Debussy?
 - a) Charles de Sivry
 - b) Mauté de Fleurville
 - c) Antoine Marmontel
8. W którym roku Claude Debussy zdobył I nagrodę Prix de Rome?
 - a) 1883
 - b) 1884
 - c) 1885
9. Jakim utworem wygrał I nagrodę Prix de Rome?
 - a) Le gladiateur
 - b) L'enfant prodigue
 - c) Printemps
10. Nad którym dziełem scenicznym Debussy pracował najdłużej?
 - a) La boîte à joujoux
 - b) Jeux
 - c) Pelléas et Mélisande
11. Jedyna córka kompozytora to:
 - a) Calude - Emma
 - b) Lilly
 - c) Gabrielle
12. W roku 1901 Debussy otrzymał stanowisko:
 - a) wykładowcy w Konserwatorium Paryskim
 - b) krytyka muzycznego w „La Revue Blanche”
 - c) dyrektora Opéra-Comique w Paryżu
13. Komu Claude Debussy zadedykował suitę romantyczną „Children's Corner”?
 - a) Córce
 - b) dzieciom Nadieży von Meck
 - c) Madame Vasnier
14. Claude Debussy uważany jest za twórcę:
 - a) impresjonizmu w muzyce
 - b) poematu symfonicznego
 - c) neoklasycyzmu w muzyce